

Daňové a sociální změny 2008



3. duben 2007

Tomas Sedlacek
Chief Macroeconomic Strategist, ČSOB

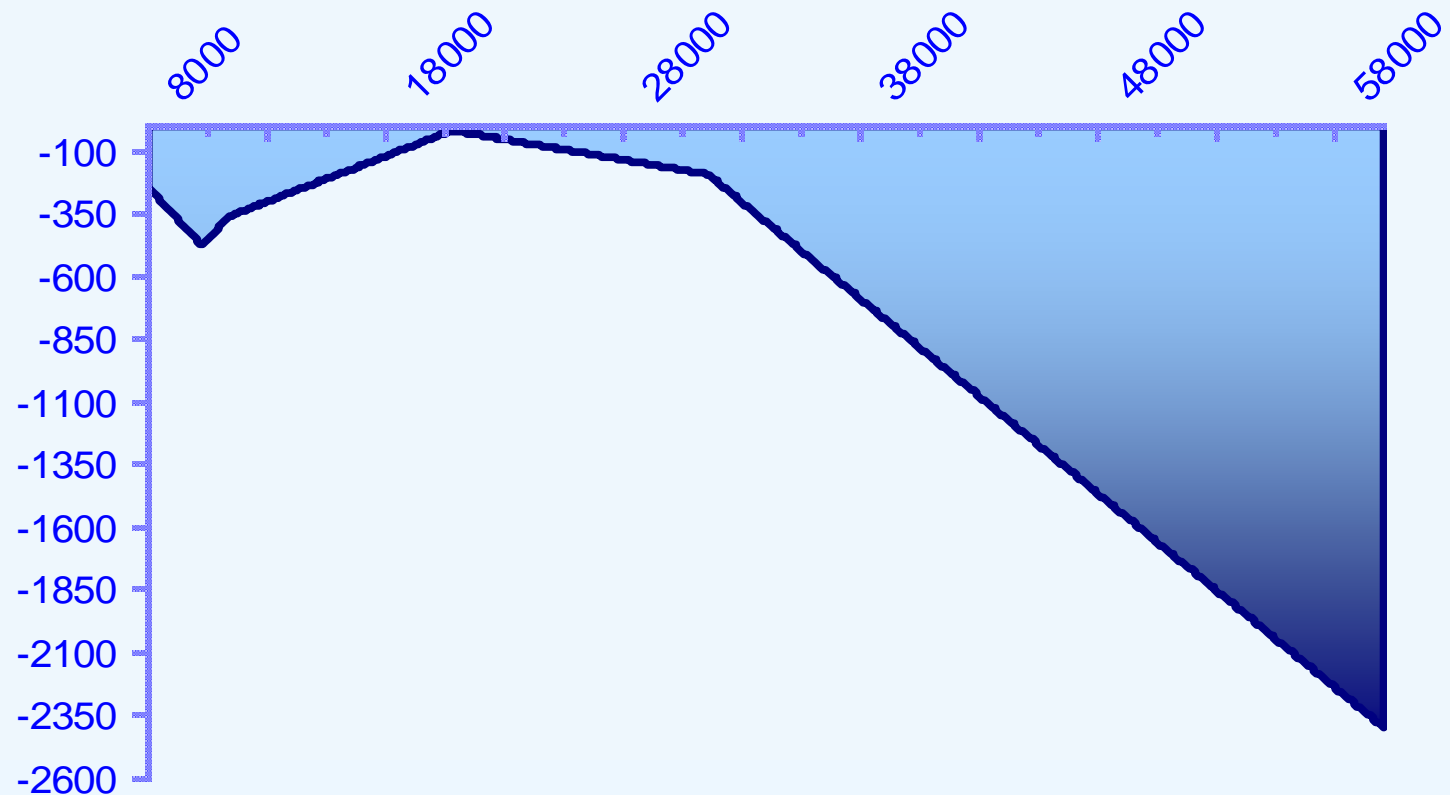
Reforma jde dobrým směrem

- Chvályhodné je zejména:
 - snaha snižovat výdajovou stránku
 - snaha pohnout s reformou důchodů
 - snaha snížit mandatorní výdaje
- Pozitiva v navrhované změně daní:
 - Snížení vedlejších nákladů práce
 - Snížení firemní daně
 - Snižování poměru přímých daní a zvyšování nepřímých



Daň z příjmu fyzických osob (DPFO)

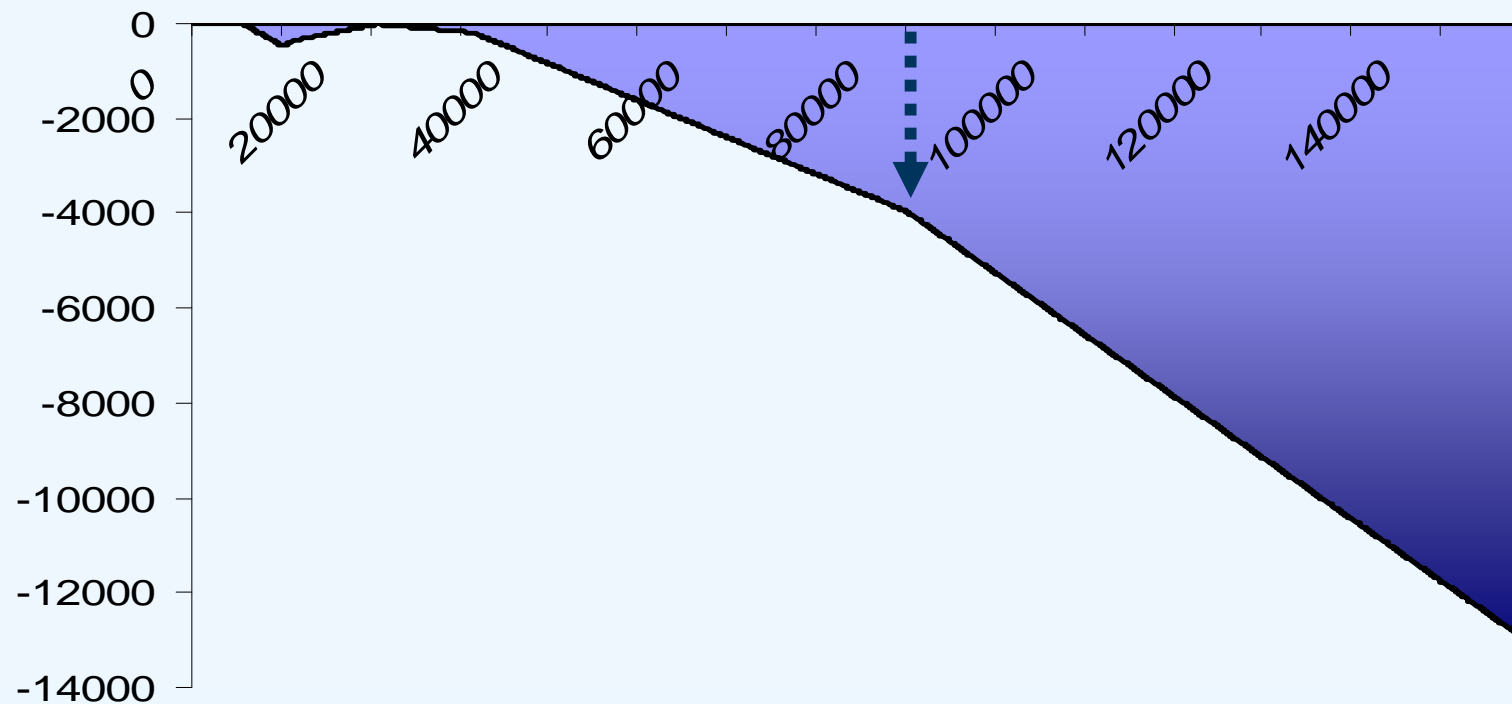
změna měsíční daňové zátěže z dnešní hrubé mzdy



Nejvýhodnější pro vyšší a nízkou příjmovou třídu
Nejmenší výhody: 17 000 až 33 000 Kč měsíčně

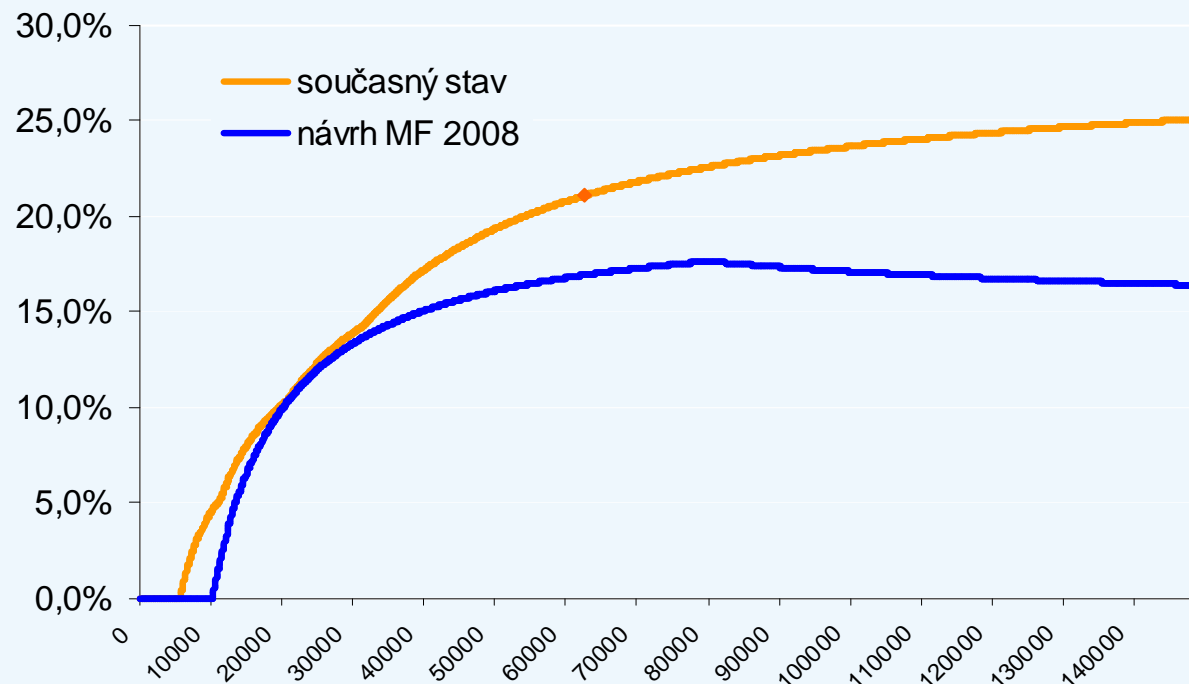
Stropy na 4x průměrné mzdy

změna daňové zátěže měsíčně z hrubé mzdy



Daňová progrese ... až regrese

poměr efektivní daně jako procento hrubé měsíční mzdy

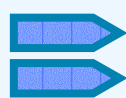
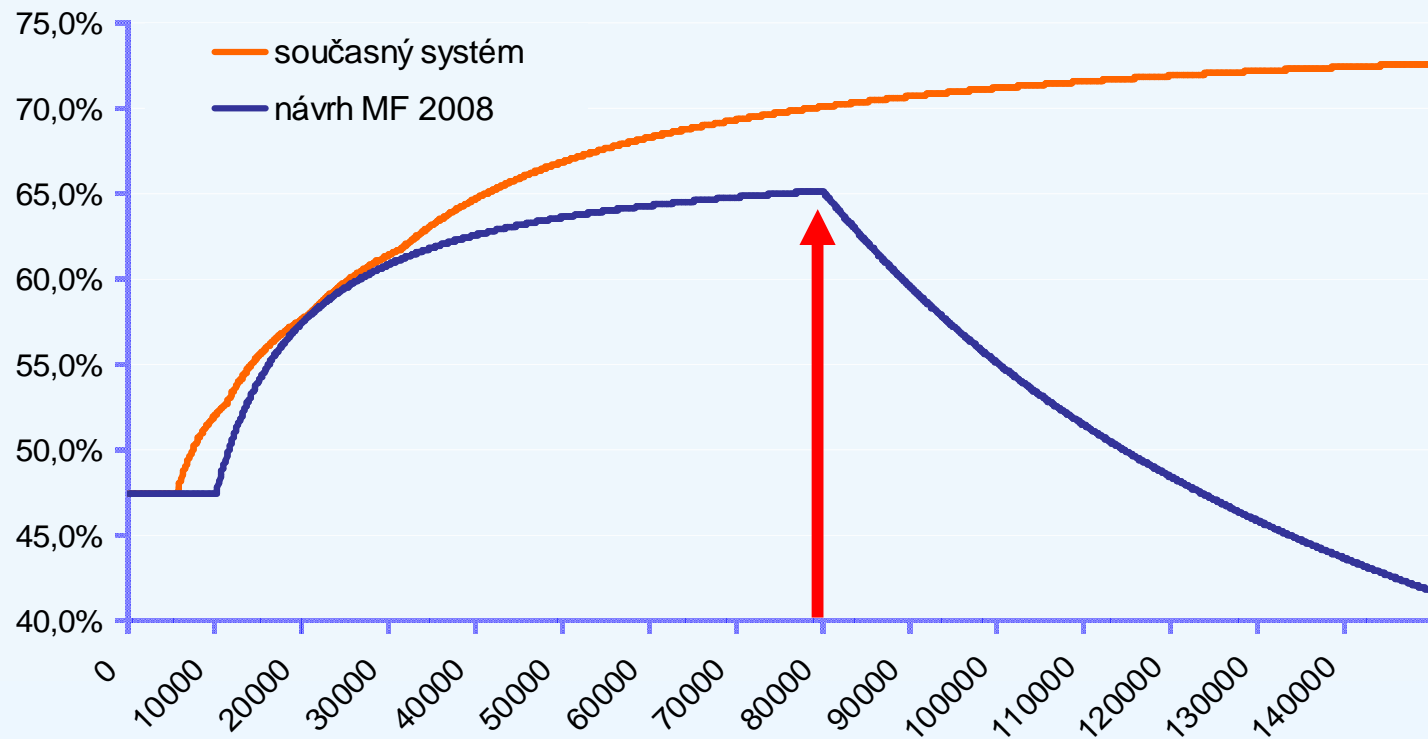


➤ **Progressivní zdanění se týká 12% příjmů státu, ostatní daně jsou neprogresivní.**

➤ **Pojistné je dokonce od 80 000 lump-sum tax, tedy pevná částka na hlavu (38 000 měsíčně) nezávislá na výši příjmu.**

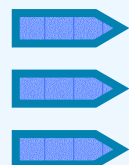
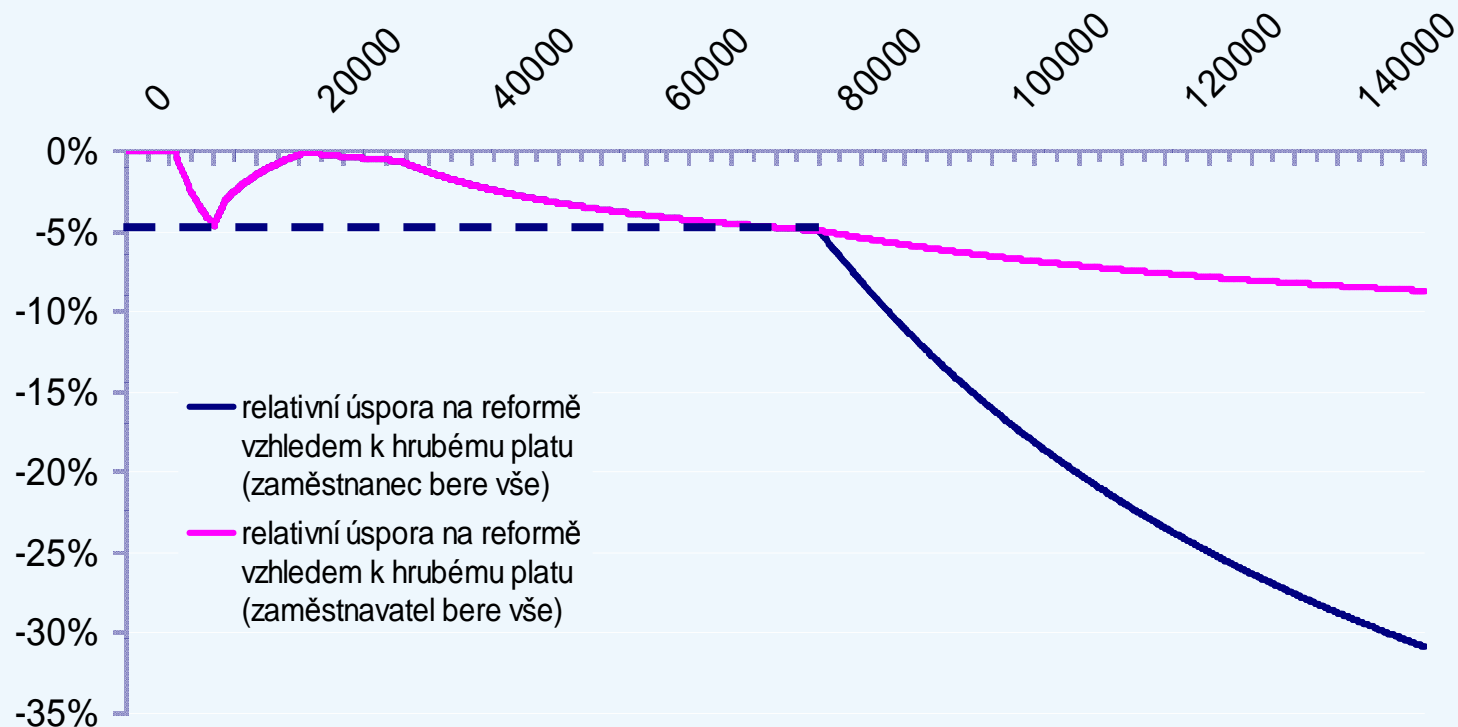
Snížení celkových odvodů státu

Efektivní zdanění práce - poměr daní a sociálního pojistného (placeného zaměstnavatelem i zaměstnancem) jako procento hrubé mzdy



Snížení celkové zátěže práce ... daně a kvazidaně
Celkové odvody dramatičtě klesají nad 80 000 měsíčně

Úspory jako procentu hrubého příjmu



Lidé do 80 000 měsíčně ušetří max. 5% svého současného příjmu.

Výherci: nižší a vysoká příjmová třída

Kolik ušetří vysoko-příjmová skupina bude záležet na zaměstnavateli

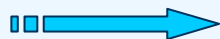
Snížení firemní daně ... základ je základ

- Neznáme změny základu daně u DPPO
- Pokud by se však nic neměnilo, **statický** dopad je následující:
- Propad veřejných 81 mld. Kč financí za 3 roky oproti autonomnímu vývoji:

rok	růst HDP (odhad ČSOB)	současný stav		návrh MF 2008-2010		srovnání	
		sazba DPPO	výběr DPPO	sazba DPPO	výběr DPPO	ztráta (mld. Kč)	%ztráta oproti
2007	4,7%	24%	159	24%	159		
2008	4,9%	24%	167	22%	153	-14	-8%
2009	5,0%	24%	175	20%	146	-29	-17%
2010	5,0%	24%	184	19%	146	-38	-21%
celkem:						-81 mld. Kč	

- „**Dynamický**“ dopad je následující:
- Propad veřejných financí 67 mld. Kč za 3 roky oproti autonomnímu vývoji

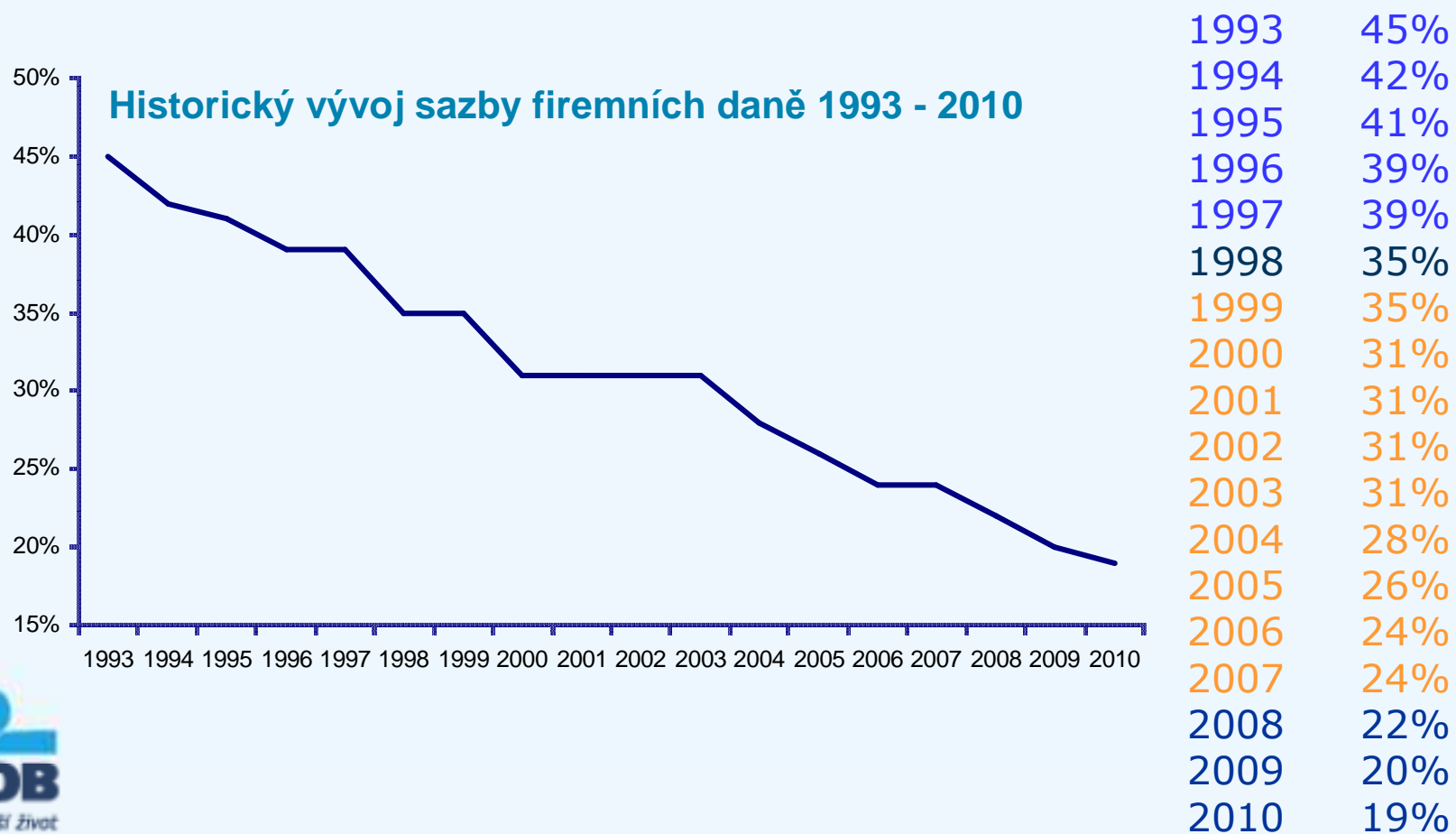
rok	dynamický růst HDP	nová sazba DPPO	výběr DPPO mld Kč.	fiskální ztráta (mld Kč)
2007	4,7%	24%	159	0
2008	7,0%	22%	156	-11
2009	8,0%	20%	150	-25
2010	10,0%	19%	153	-31
celkem mld. Kč:				-67



Vše ale bude záležet (stejně jako jsme viděli u fyzických osob) na změně základu daně.

Vzácná shoda: všechny vlády snižují DPPO

Historie sazby firemní daně



Shrnutí výhod a nevýhod

- **Výhody**

- V dlouhém období pro-růstové (zejména snížení firemních daní a zátěže práce)
- Zvýšení regionální pozice v daňové konkurenci
- Přesouvání daňového břemene z přímých daní (z příjmu) na nepřímé (DPH)
- Další zvýhodnění rodin s dětmi

- **Nevýhody**

- Pro příjem vyšší než 80 000 Kč bude platit degresivní zdanění (čím vyšší plat, tím nižší sazba daně a pojistného)
- V krátkém období zátěž reformy ponese středně-příjmová třída, lidé s hrubým příjmem 17 200 – 32 000 Kč měsíčně, zejména pak jedinci bez dětí
- Systémově neřeší reformy, jen parametricky (důchody, zdravotní pojištění)
- „Zdanění zdanění“ – DPFO z pojistného

Fiskální dopady ... dohady

- DPH: +26 mld. Kč
- DPFO a pojistné, včetně stropů: -24 mld. Kč
- DPPO: za roky 2008-2010 0 až -81 mld. Kč
(v závislosti na změnách v základu daně)

Další dopady

- Dopad na deficit: **nelze určit**
- Dopad na složenou daňovou kvótu: **nelze určit**
- Dopad na inflaci: max. **0,9%** (jednorázový)
- Reakce ČNB: **možné zvýšení sazeb**
- Dopad na korunu: **pozitivní**
- Dopad na růst: **pozitivní ve střednědobém horizontu**

Co mohla vláda udělat více

Výdajová strana:

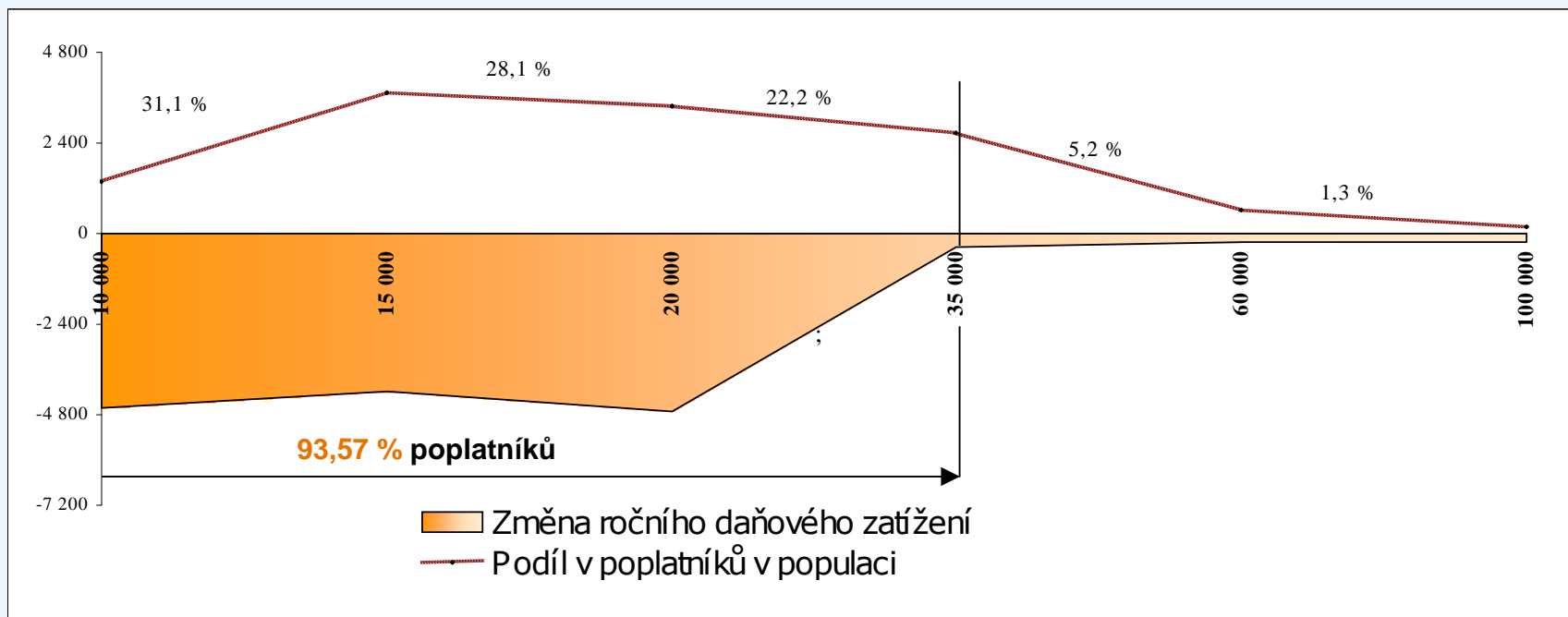
- Razantnější výdajové opatření
- Hlubší ne-populární reformy: školství, důchody, zdravotnictví, soudnictví, korupce

Příjmová strana:

- Zvýšení zdanění „hříchů“ spotřební daně na tabák a alkohol, ekologické daně
- Zjednodušení výběru daní, konsolidace různých daní, propojení daňového systému se sociálními dávkami
- Zastropovat sociální a zdravotní pojištění, **ale** nestropovat daňový základ na 4x průměrné mzdy, jinak budou platby státu silně regresivní



Srovnání: reforma 2006



➡ Největší zlepšení přináší nižší a střední příjmové skupině

➡ Náklady reformy nesl státní rozpočet (cca 12 mld. Kč)

➡ Podobné rysy jako současná změna jako nynější návrh MF 2008, ale dnes hlavní výhody berou lidé s příjmy pod 17 000 a nad 33 000 hrubé měsíční mzdy.

Celkové dopady DPFO a DPH

konzervativní odhad, zvýšení DPH se zvýší ceny v průměru o 2 procenta (výrobci a prodejci se o ztrátu rozdělí se zákazníky 50:50)

konzervativní promítnutí zvýšení snížené sazby DPH: ceny se zvednou o 2 pct						
příjmové skupiny	pct. ek aktivních obyvatel	současná	změna DPFO	změna DPH ročně	DPPO + DPH	průměrný dopad
6000 - 8000	1,93%	první pásmo	-1557	394	-1163	
8001 - 10000	5,58%		-4077	507	-3570	
10001 - 12000	7,84%		-4834	611	-4223	
12001 - 13000	4,46%	druhé pásmo 19%	-3824	677	-3148	52,2% obyvatel
13001 - 14000	4,86%		-3389	720	-2669	
14001 - 15000	5,17%		-2954	764	-2190	
15001 - 16000	5,55%		-2519	807	-1712	
16001 - 17000	5,66%		-2084	851	-1233	
17001 - 18000	5,68%		-1649	895	-755	
18001 - 19000	5,45%	třetí pásmo 25%	-1214	938	-276	27,1% obyvatel
19001 - 20000	5,10%		-779	982	202	
20001 - 21000	4,78%		-351	1025	675	
21001 - 22000	4,27%		-319	1069	750	
22001 - 23000	3,85%		-514	1112	599	
23001 - 24000	3,48%		-709	1156	447	
24001 - 26000	5,65%	-1001	1221	220		
26001 - 28000	4,14%	čtvrté pásmo 32%	-1391	1309	-83	20,7% obyvatel
28001 - 30000	3,16%		-1781	1396	-386	
30001 - 32000	2,35%		-2202	1483	-719	
32001 - 36000	3,18%		-4526	1614	-2912	
36001 - 40000	2,08%		-8246	1788	-6458	
40001 - 50000	2,59%		-14756	2093	-12663	
50001 a více	3,18%	-81394	4575	-76818		



Děkuji Vám za pozornost

Tomáš Sedláček
ČSOB
Chief Macroeconomic Strategist

tSedlacek@CSOB.cz
gsm: +420 737 263 076
tel: +420 261 353 115



Celkové dopady DPFO a DPH

maximální dopad, tedy ceny zboží ve snížené sazbě narostou plně o zvýšení DPH, tedy o 4 procenta

maximální promítnutí zvýšení snížené sazby DPH: ceny se zvednou o 4 pct							
příjmové skupiny	pct. ek aktivních obyvatel	současná	změna DPFO	změna DPH ročně	DPPO + DPH	průměrný dopad	
6000 - 8000	1,93%	7,52%	první pásmo	-1557	788	-769	
8001 - 10000	5,58%			-4077	1015	-3062	
10001 - 12000	7,84%	39,23%	druhé pásmo 19%	-4834	1222	-3612	
12001 - 13000	4,46%				-3824	1353	-2471
13001 - 14000	4,86%				-3389	1441	-1949
14001 - 15000	5,17%				-2954	1528	-1427
15001 - 16000	5,55%				-2519	1615	-904
16001 - 17000	5,66%				-2084	1702	-382
17001 - 18000	5,68%	36,72%	třetí pásmo 25%	-1649	1789	140	
18001 - 19000	5,45%				-1214	1876	662
19001 - 20000	5,10%				-779	1963	1184
20001 - 21000	4,78%				-351	2051	1700
21001 - 22000	4,27%				-319	2138	1819
22001 - 23000	3,85%				-514	2225	1711
23001 - 24000	3,48%				-709	2312	1603
24001 - 26000	5,65%				-1001	2443	1442
26001 - 28000	4,14%	16,53%	čtvrté pásmo 32%	-1391	2617	1226	
28001 - 30000	3,16%				-1781	2791	1010
30001 - 32000	2,35%				-2202	2966	764
32001 - 36000	3,18%				-4526	3227	-1298
36001 - 40000	2,08%		-8246	3576	-4670		
40001 - 50000	2,59%		-14756	4186	-10570		
50001 a více	3,18%		-81394	9151	-72243		